

Руководство по эксплуатации (паспорт)  
медицинского изделия  
ШКАФЫ МЕДИЦИНСКИЕ ПАКС металл  
по ТУ 9452-002-96303248-2016

Шкафы медицинские серии М, АМ  
Версия 05

Номер РУ РЗН 2017/5700 от 13.05.2024



Перед началом сборки обязательно ознакомьтесь с инструкцией (Приложение 1).  
Вы, также, можете ознакомиться с подробной видео-инструкцией  
на нашем сайте [paxsmet.ru](http://paxsmet.ru)

Спасибо! Вы приобрели продукцию нашего предприятия, и мы надеемся, что данное изделие поможет в Вашей деятельности.

Информацию о других производимых нами изделиях можно найти в Internet по адресу: [www.paksmet.ru](http://www.paksmet.ru).

## 1. ВВЕДЕНИЕ

1.1. Настоящее руководство по эксплуатации (паспорт) является совмещенным документом с техническим описанием и инструкцией по эксплуатации.

1.2. Документ предназначен для ознакомления со шкафами медицинскими ПАКС металл по ТУ 9452-002-96303248-2016 и устанавливает правила их эксплуатации (использования, технического обслуживания, текущего ремонта, транспортирования и хранения).

1.3. Шкафы медицинские ПАКС металл выпускаются в следующих вариантах исполнения:

- Шкафы медицинские серии М: М1 165.50.32 М, М1 165.50.32 С, М1 165.57.32 М, М1 165.57.32 С, М1 175.60.40 М, М1 175.60.40 С, М2 165.70.32 М, М2 165.70.32 С, М2 175.80.40 М, М2 175.80.40 С;

- Шкафы медицинские серии АМ: АМ-1;

1.4 Потенциальные пользователи: медицинский персонал.

1.5 Конструкция шкафов серии М разборная, серии АМ неразборная из листовой стали.

Шкафы оборудованы ключевыми замками PAKSLOCK (Китай).

Полимерное покрытие (Россия). Цвет светло-серый (RAL – 7035).

## 2. НАЗНАЧЕНИЕ И ОБЛАСТЬ ПРИМЕНЕНИЯ

2.1. Шкафы предназначены для размещения и хранения медикаментов (за исключением наркотических и сильнодействующих лекарств), перевязочного материала (шкафы медицинские серии АМ); медицинской посуды, инструментов (шкафы медицинские серии М, шкафы медицинские серии ШАМ) в операционных, перевязочных, смотровых, процедурных, стоматологических кабинетах.

## 3. ПОКАЗАНИЯ, ПРОТИВОПОКАЗАНИЯ К ПРИМЕНЕНИЮ, ВОЗМОЖНЫЕ ПОБОЧНЫЕ ДЕЙСТВИЯ

3.1 Показания к применению: размещение и хранение медикаментов (за исключением наркотических и сильнодействующих лекарств), перевязочного материала (шкафы медицинские серии АМ); медицинской посуды, инструментов (шкафы медицинские серии М, в операционных, перевязочных, смотровых, процедурных, стоматологических кабинетах.

3.2 Противопоказания к применению: не выявлены.

3.3 Возможные побочные действия: отсутствуют.

## 4. ОСНОВНЫЕ ТЕХНИЧЕСКИЕ ХАРАКТЕРИСТИКИ

4.1 Корпус шкафов изготовлен из стали. Ножи шкафов (регулируемые опоры).

4.2 Прочность показателей корпусов и дверей вертикальной осью соответствует требованиям ГОСТ 16371.

4.3 Металлические и неметаллические неорганические покрытия соответствуют условиям эксплуатации 1 по ГОСТ 9.303. Металлические поверхности шкафов имеют защитно-декоративное покрытие в виде полимерного покрытия.

4.4 Полимерное покрытие шкафов в виде порошковой краски III класса по ГОСТ 9.032 и допускают влажную уборку поверхностей с применением моющих средств.

4.5 Полимерное покрытия по ГОСТ 9.032 устойчивы при группе условий эксплуатации УХЛ 4 по ГОСТ 9.104.

4.6 Система крепления отдельных частей шкафа между собой представляет собой специальные пазы, зацепы, саморезы.

4.7 Запирающий механизм (замки) прочно и неподвижно закреплен на поверхности двери шкафа, должны работать плавно и без заеданий.

- 4.8 Шкафы устойчивы на горизонтальной поверхности, при этом зазор между установочными поверхностями шкафов и полом не более 100 мм.
- 4.9 Зазоры между дверью и корпусом шкафа равномерные, при этом дверь (двери) шкафа открывается и закрывается плавно, без заеданий.
- 4.10 Зазоры в проемах не превышают: - для дверей - 3мм; - для полок, входящими в проем - 2мм.
- 4.11 Предельные отклонения от перпендикулярности и параллельности плоскостей, осей или ребер главных конструктивных элементов и плоскости, определенной точками опоры или боковыми стенами, не превышают 2 мм на 1 м.
- 4.12 Опоры шкафов допускают регулировку до 3 мм.
- 4.13 Наружные поверхности шкафов устойчивы к дезинфекции по МУ-287-113 раствором 3 % перекиси водорода по ГОСТ 177 с добавлением 0,5 % моющего средства по ГОСТ 25644.
- 4.14 Конструкция шкафов обеспечивает удобство уборки шкафов и помещения.
- 4.15 Шкафы при эксплуатации устойчивы к воздействию климатических факторов, соответствующих климатическому исполнению УХЛ 4.2 по ГОСТ Р 50444.
- 4.16 Шкафы при транспортировании устойчивы к воздействию климатических факторов по условиям хранения 5 по ГОСТ 15150.
- 4.17 Шкафы в транспортной упаковке устойчивы при транспортировании к механическим воздействиям по ГОСТ Р 50444.
- 4.18 Сборочные элементы шкафов, поставляемые потребителю в разобранном виде, изготовлены с точностью, обеспечивающей сборку изделий без дополнительной подгонки.
- 4.19 Контролируемые механические показатели и их значения, обеспечивающие требования безопасности при эксплуатации шкафов, соответствуют значениям:
- Эксплуатационная нагрузка на полку - не более 30 кг
  - Эксплуатационная нагрузка на основание шкафа - не более 30 кг
  - Прогиб основания шкафа к полу под действием эксплуатационной нагрузки - не более 0,5 мм
  - Прогиб полки под действием эксплуатационной нагрузки - не более 1 мм
  - Долговечность крепления дверей- 40000 циклов откр./закр. при усилии - не более 50Н
  - Двери должны открываться на угол - не менее 100°
  - Прочность и деформируемость корпуса, циклы нагружения - 600; деформация - не более 3,0 мм
  - Прочность основания, циклы нагружения - 500
  - Жесткость крепления дверей, характеризующаяся остаточной деформацией, 1,0 мм
  - Прочность крепления дверей, циклы нагружения - 10
  - Устойчивость: без нагрузки - устойчиво; под нагрузкой, даН, не менее- 4,0 на дверь, 8,0 на ящик, 1,0 на открытую полку.
- 4.20 Гарантийные обязательства
- В течение гарантийного срока изготовитель или предприятие, осуществляющее гарантийное обслуживание, безвозмездно ремонтирует или заменяет шкаф или его составные части, пришедшие в негодность по вине изготовителя по предъявлении гарантийного талона, дефектной ведомости, составленной комиссией, с заявкой на ремонт.
- Средний срок службы шкафа при соблюдении потребителем условий эксплуатации, хранения и транспортирования составляет 10 лет со дня ввода изделия в эксплуатацию.
- Рекламации на шкаф и его составные части, подвергнутые ремонту со стороны потребителя заводом - не удовлетворяются.
- 4.21 Производитель гарантирует исправную работу шкафа при условии соблюдения пользователем п.3., а также правил по транспортировке, хранению и эксплуатации.
- 4.22 Срок гарантийного обслуживания шкафов 1 год со дня реализации.
- 4.23 Габаритные размеры шкафов и их отделений, должны соответствовать значениям, указанным в таблице.

Условное обозначение шкафа	Габаритные размеры, мм	Габаритные размеры упаковки, мм	Масса нетто, кг	Масса брутто, кг
Медицинский шкаф М1 165.50.32 М	1655х500х320	1690х680х100	26	27
Медицинский шкаф М1 165.50.32 С	1655х500х320	1690х680х100	26	29
Медицинский шкаф М1 165.57.32 М	1655х570х320	1690х680х100	26	29
Медицинский шкаф М1 165.57.32 С	1655х570х320	1690х680х100	28	32
Медицинский шкаф М1 175.60.40 М	1750х600х400	1790х680х145	31	35
Медицинский шкаф М1 175.60.40 С	1750х600х400	1790х680х145	33	38
Медицинский шкаф М2 165.70.32 М	1655х700х320	1690х460х100	31	34
Медицинский шкаф М2 165.70.32 С	1655х700х320	1690х460х100	34	37
Медицинский шкаф М2 175.80.40 М	1750х800х400	1790х460х145	40	43
Медицинский шкаф М2 175.80.40 С	1750х800х400	1790х460х145	44	47
Медицинский шкаф АМ-1*	370х300х160	400х320х180	3,5	3,6

\* АМ-1 ПОСТАВЛЯЕТСЯ В СОБРАННОМ ВИДЕ, НЕ ТРЕБУЕТ СБОРКИ.

Примечание - Предельные отклонения от основных габаритных размеров шкафов не должны превышать ± 10%. Допустимое отклонение массы шкафа должно быть не более ±500 г..

4.24 При обнаружении дефектов производственного характера шкафа вместе с паспортом необходимо вернуть производителю для ремонта или замены.

4.25 Все претензии принимаются только при наличии паспорта с отметкой торгующей организации о дате продажи шкафа. При выходе из строя изделия по вине пользователя в случае несоблюдения п. 4 производитель производит ремонт за счет заказчика и только при наличии руководства по эксплуатации (паспорт).

5. Комплектность поставки:

**М1 165.50.32 М, М1 165.57.32 М, М1 175.60.40 М**      **М1 165.50.32 С, М1 165.57.32 С, М1 175.60.40 С**

Дно	1 шт.	Дно	1 шт.
Стенка боковая правая	1 шт.	Стенка боковая правая	1 шт.
Стенка боковая левая	1 шт.	Стенка боковая левая	1 шт.
Стенка задняя	1 шт.	Стенка задняя	1 шт.
Крыша	1 шт.	Крыша	1 шт.
Дверь верхняя	1 шт.	Дверь металлическая	1 шт.
Дверь нижняя	1 шт.	Дверь стеклянная	1 шт.
Полка средняя	1 шт.	Полка средняя	1 шт.
Полка металлическая	4 шт.	Полка металлическая	2 шт.
Ось с пластиковым наконечником	2 шт.	Полка стеклянная	2 шт.
Ось с металлическим наконечником	2 шт.	Ось с пластиковым наконечником	1 шт.
Замок ключевой PAKSLOCK	2 шт.	Ось с металлическим наконечником	1 шт.
Саморез 4.6х13	6 шт.	Замок ключевой PAKSLOCK	1 шт.
Регулируемая опора	4 шт.	Саморез 4.6х13	6 шт.
Полкодержатель	16 шт.	Регулируемая опора	4 шт.
Болт М8х12	4 шт.	Полкодержатель	16 шт.
Шайба 8	4 шт.	Болт М8х12	4 шт.
Магнитная защелка	2 шт.	Шайба 8	4 шт.
Ручка	2 шт.	Магнитная защелка	1 шт.
Руководство по эксплуатации (паспорт)	1 шт.	Магнитная защелка для стекла	1 шт.
		Ось стекла верхняя	1 шт.
		Ось стекла нижняя	1 шт.
		Нажимная пластина	1 шт.
		Ручка	2 шт.
		Руководство по эксплуатации (паспорт)	1 шт.

**M2 165.70.32 M, M2 175.80.40 M**

Дно	1 шт.
Стенка боковая правая	1 шт.
Стенка боковая левая	1 шт.
Стенка задняя правая	1 шт.
Стенка задняя левая	1 шт.
Крыша	1 шт.
Дверь верхняя правая	1 шт.
Дверь нижняя правая	1 шт.
Дверь верхняя левая	1 шт.
Дверь нижняя левая	1 шт.
Полка средняя	1 шт.
Полка металлическая	4 шт.
Ось с пластиковым наконечником	4 шт.
Ось с металлическим наконечником	4 шт.
Замок ключевой PAKSLOCK	2 шт.
Саморез 4.6x13	16 шт.
Регулируемая опора	4 шт.
Полкодержатель	16 шт.
Болт M8x12	4 шт.
Шайба 8	4 шт.
Магнитная защелка	2 шт.
Ручка	4 шт.
Руководство по эксплуатации (паспорт)	1 шт.

**M2 165.70.32 C , M2 175.80.40 C**

Дно	1 шт.
Стенка боковая правая	1 шт.
Стенка боковая левая	1 шт.
Стенка задняя правая	1 шт.
Стенка задняя левая	1 шт.
Крыша	1 шт.
Дверь стеклянная	2 шт.
Дверь металлическая правая	1 шт.
Дверь металлическая левая	1 шт.
Полка средняя	1 шт.
Полка стеклянная	2 шт.
Полка металлическая	2 шт.
Ось с пластиковым наконечником	2 шт.
Ось с металлическим наконечником	2 шт.
Замок ключевой PAKSLOCK	1 шт.
Саморез 4.6x13	16 шт.
Регулируемая опора	4 шт.
Полкодержатель	16 шт.
Болт M8x12	4 шт.
Шайба 8	4 шт.
Магнитная защелка	1 шт.
Магнитная защелка для стекла	1 шт.
Ось стекла верхняя	2 шт.
Ось стекла нижняя	2 шт.
Нажимная пластина	2 шт.
Ручка	2 шт.
Руководство по эксплуатации (паспорт)	1 шт.

**6 УСТРОЙСТВО**

6.1 Пример записи шкафов при заказе и в другой документации, на примере шкафов медицинских серии М:

Шкаф медицинский серии М, модель М1 165.50.32 М, ТУ 9452-002 -96303248-2016

6.2 Общий вид шкафов серии М:

-Односекционных

(М1 165.50.32 М;

М1 165.50.32 С;

М1 165.57.32 М;

М1 165.57.32 С;

М1 175.60.40 М;

М1 175.60.40 С)

-Двухсекционных

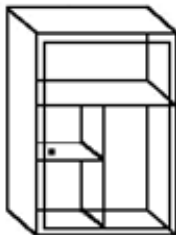
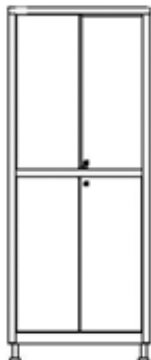
(М2 165.70.32 М;

М2 165.70.32 С;

М2 175.80.40 М;

М2 175.80.40)

6.3 Общий вид шкафов серии АМ:



## 7. ПОДГОТОВКА И ПОРЯДОК РАБОТЫ, УКАЗАНИЕ МЕР БЕЗОПАСНОСТИ

7.1. Извлечь шкаф и фурнитуру из транспортной тары.

7.2. Проверить комплектность шкафа.

7.3. После транспортирования шкафа в условиях отрицательных температур его выдерживают в помещении при комнатной температуре в течение 24 часов.

7.4. Провести сборку шкафа согласно инструкции по сборке.

7.5. Провести техническое обслуживание шкафа, согласно разделу № 8 настоящего руководства.

7.6. Произвести дезинфекцию шкафа в соответствии с Методическими указаниями МУ-287-113. Поверхности обрабатывают дезинфицирующим средством в соответствии с методическим документом по применению конкретного средства.

7.7. Запрещается использование неисправного изделия. Во избежание падения предметов на полках и опрокидывания шкафа, избегайте резких рывков или ударов при его перемещении.

## 8. ТЕХНИЧЕСКОЕ ОБСЛУЖИВАНИЕ

8.1. Техническое обслуживание перед вводом в эксплуатацию и при эксплуатации (проводится один раз в полгода) заключается в проверке и подтяжке всех видов резьбовых соединений, замене, при необходимости, годными деталями поломанных или изношенных, промывке моющими растворами и санитарной обработке шкафа.

8.2. Проверка технического состояния, с целью установления возможности дальнейшего использования шкафа, проводится на соответствие технических характеристик и комплектности настоящего паспорта, при этом проверяется отсутствие погнутых и изношенных деталей, вмятин, коррозии металла, надежность всех видов соединений и креплений.

8.3. Критерием предельного состояния является состояние изделия, при котором дальнейшая эксплуатация недопустима и нецелесообразна по условиям экономичности.

## 9. ТЕКУЩИЙ РЕМОНТ

9.1. Общие положения:

9.2. Текущий ремонт производится специалистами ремонтных предприятий или предприятия-изготовителя.

9.3. Содержание текущего ремонта: Текущий ремонт включает следующие этапы:

1) обнаружение неисправностей; 2) отыскание и исправление неисправностей/замена детали; 3) проверка работоспособности изделия после ремонта.

9.4. Обнаружение неисправностей:

Обнаружение неисправностей производится в соответствии с разделом 8 (п. 8.2-8.3) настоящего паспорта.

9.5. Текущий ремонт в течение гарантийного срока эксплуатации производится специалистами завода-изготовителя.

9.6. После выполнения текущего ремонта проводится проверка технического состояния.

## 10. УТИЛИЗАЦИЯ

10.1. Утилизация осуществляется в порядке, предусмотренном СанПиН 2.1.3684 для отходов класса А.

## 11. СВЕДЕНИЯ О РЕКЛАМАЦИЯХ

11.1 В случае отказа изделия или неисправности его в период гарантийных обязательств, а также обнаружения некомплектности при его первичной приемке владелец должен направить в адрес предприятия – изготовителя или в адрес предприятия, осуществляющего гарантийное обслуживание, следующие документы: заявку на ремонт (замену) с указанием адреса, номера телефона организации-владельца изделия; дефектную ведомость; гарантийный талон.

11.2 Срок ответа от предприятия – изготовителя или от предприятия, осуществляющего гарантийное обслуживание владельцу, составляет 30 календарных дней.

## 12. ПРАВИЛА ТРАНСПОРТИРОВАНИЯ И ХРАНЕНИЯ

12.1 Шкафы транспортируют всеми видами транспорта в крытых транспортных средствах в соответствии с требованиями ГОСТ Р 50444 и правилами перевозки грузов, действующими на каждом виде транспорта.

12.2 Шкафы упакованы в соответствии с требованиями ТУ, при транспортировании устойчив к воздействию климатических факторов по ГОСТ Р 50444 для условий хранения 5 по ГОСТ 15150.

12.3 Транспортирование и хранение изделия без упаковки завода – изготовителя не гарантирует сохранность. Повреждения в результате транспортирования или хранения без упаковки завода изготовителя устраняются потребителем.

12.4 Шкафы при эксплуатации устойчивы к воздействию климатических факторов по ГОСТ Р 50444 и ГОСТ 15150 для исполнения УХЛ категории 4.2.

12.5 Склады для хранения готовой продукции должны быть крытыми и проветриваемыми. Шкафы следует хранить в упаковке изготовителя, при относительной влажности воздуха от 45% до 70%, температура хранения: от - 30 С ±10 С, до + 30 С ±10 С.

12.6 В воздухе помещения не должно содержаться примесей, вызывающих коррозию.

12.7 Продукция в таре должна храниться в местах, защищенных от нагрева, попадания на тару воды, загрязнений и химикатов.

12.8 Запрещается:

- Ударять шкафы друг о друга, о борта транспортного средства и другие твердые выступающие предметы; Наступать и наезжать на продукцию; Мять, пробивать стенки вилами или боковыми захватами автопогрузчиков, другими острыми предметами; Перевозить продукцию в транспортных средствах, не приспособленных и не подготовленных для перевозок.

### 13. ГАРАНТИЙНЫЕ ОБЯЗАТЕЛЬСТВА

13.1 Гарантийный срок хранения шкафа – 12 месяцев.

13.2 В течение гарантийного срока изготовитель или предприятие, осуществляющее гарантийное обслуживание, безвозмездно ремонтирует или заменяет шкаф или его составные части, пришедшие в негодность по вине изготовителя по предъявлении гарантийного талона, дефектной ведомости, составленной комиссией, с заявкой на ремонт.

13.3 Средний срок службы шкафа при соблюдении потребителем условий эксплуатации, хранения и транспортирования составляет 10 лет со дня ввода изделия в эксплуатацию.

13.4 Рекламации на шкаф и его составные части, подвергнутые ремонту со стороны потребителя заводом - не удовлетворяются.

### 14. ПЕРЕЧЕНЬ СТАНДАРТОВ

- ГОСТ 16371-2014 «Мебель. Общие технические условия»

-ГОСТ Р 50444-2020 «Приборы, аппараты и оборудование медицинские. Общие технические требования»;

-ГОСТ ISO 10993-1-2021 «Изделия медицинские. Оценка биологического действия медицинских изделий. Часть 1. Оценка и исследования в процессе менеджмента риска»;

- ГОСТ Р ИСО 10993-2-2009 «Изделия медицинские. Оценка биологического действия медицинских изделий. Часть 2. Требования к обращению с животными»;

- ГОСТ ISO 10993-5-2011 «Изделия медицинские. Оценка биологического действия медицинских изделий. Часть 5. Исследования на цитотоксичность: методы in vitro»;

- ГОСТ ISO 10993-10-2011 «Изделия медицинские. Оценка биологического действия медицинских изделий. Часть 10. Исследования раздражающего и сенсибилизирующего действия»;

- ГОСТ ISO 10993-12-2015 «Изделия медицинские. Оценка биологического действия медицинских изделий. Часть 12. Приготовление проб и контрольные образцы»;

-ГОСТ Р 52770-2016 «Изделия медицинские. Требования безопасности. Методы санитарно-химических и токсикологических испытаний»;

-ГОСТ 31214-2016. «Изделия медицинские. Требования к образцам и документации, предоставляемым на токсикологические, санитарно-химические испытания, испытания на стерильность и пирогенность».

### 15. ПРОИЗВОДИТЕЛЬ

Наименование, юридический адрес: Общество с ограниченной ответственностью «ПАКС-трейд» (ООО «ПАКС-трейд»), Россия, 141420, Московская область, г. Химки, мкр. Сходня, ул. Горная, д.21а, офис 13

Фактический (почтовый) адрес: Россия, 141420, Московская область, г. Химки, мкр. Сходня, ул. Горная, д. 21а, офис 13

Адрес производства: Московская область, г. Химки, мкр. Сходня, ул. Горная, д. 21-А, д.21-Б

Т/факс: 7 (495) 574-21-85

E-mail sales@paksmet.ru

### 1. Установка боковых стенок

Установить дно на плоскую ровную горизонтальную поверхность. Установить правую боковую стенку, сначала вставив ее переднюю часть в соответствующий паз дна, а затем надвинув заднюю часть на дно. Аналогичным образом установить левую боковую стенку (рис.1).

### 2. Установка задних стенок

Установить заднюю стенку, вставив ее в соответствующие пазы боковых стенок.

Нижнюю часть стенки задвинуть до упора в паз боковой стенки, а верхнюю – не доводя до конца ориентировочно на миллиметров двадцать.

Для шкафов с двумя задними стенками - установку следует начинать с правой стенки (рис.2).



Прикрепить стенку к дну с помощью двух саморезов (рис.3).

Для шкафов с двумя задними стенками – соединить стенки между собой с помощью трех саморезов (рис.4).



### 3. Установка крыши

Вставить нижний отгиб в передней части крыши в соответствующие пазы в передней части боковых стенок. Задвинуть крышу назад до упора и опустить заднюю часть. Задвинуть до конца верхнюю часть задней стенки в пазы боковых стенок. Прикрепить крышу к задней стенке с помощью саморезов (рис.5).

### 4. Установка средней полки

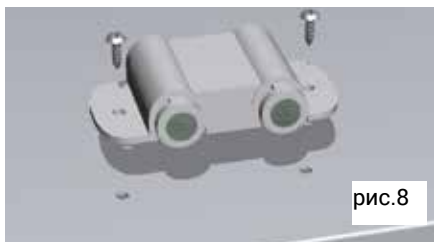
Завести полку внутрь шкафа, и слегка приподняв заднюю часть, вставить ее в соответствующие пазы в боковых стенках. При опускании полки проследить за тем, чтобы ее задняя часть оказалась зафиксирована соответствующими элементами на задней стенке (рис.6).





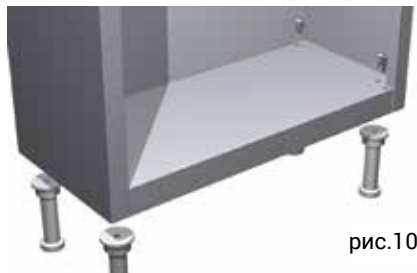
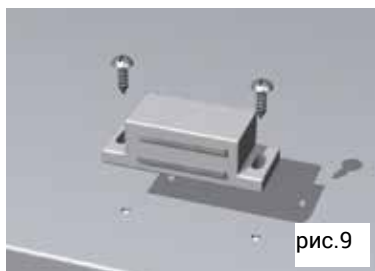
Прикрепить среднюю полку к задней стенке с помощью саморезов (рис.7).

На дно шкафа и на среднюю полку установить соответствующие магнитные защелки, приклеив и с помощью саморезов (рис.8).



#### 5. Установка регулируемых опор

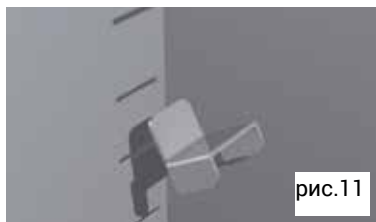
Положить шкаф на заднюю стенку. Присоединить опоры к дну с помощью соответствующих болтов. Вернуть шкаф в вертикальное положение. Добиться устойчивого и вертикального положения шкафа, вывинчивая резьбовые наконечники соответствующих опор (рис.9).



#### 6. Установка полок

Для шкафов, укомплектованных стеклянными полками, - стеклянные полки следует устанавливать на верхний ярус шкафа, а металлические – на нижний. Вставить полкодержатели в соответствующие отверстия в задней стенке и передней части боковых стенок на необходимой высоте (рис.10).

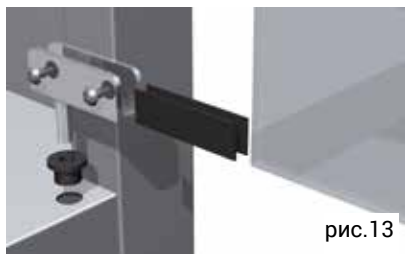
Опустить полку на полкодержатели (рис.11).



#### 7. Установка стеклянных дверей

Для шкафов, укомплектованных стеклянными дверями, - стеклянные двери следует устанавливать на верхний ярус шкафа. Установку удобнее выполнять в следующей последовательности. Присоединить верхнюю ось к верхней части стеклянной двери, для чего слегка вывинтить фиксирующие винты, надеть корпус оси на дверь, по обе стороны стекла установить пластмассовые прокладки и затянуть фиксирующие винты. Вставить пластмассовые втулки в соответствующие отверстия крыши и средней полки. Вставить дверь верхней осью в отверстие верхней втулки. Вставить нижнюю ось в отверстие нижней втулки, завести дверь внутрь корпуса нижней оси и зафиксировать аналогично установке верхней оси (рис.12).

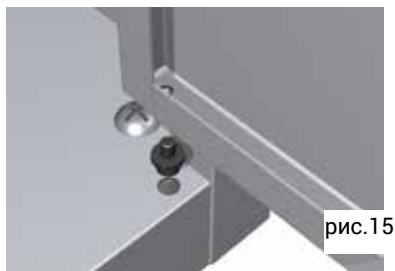
На нижнюю часть двери установить нажимную пластину с прокладкой (рис.13).



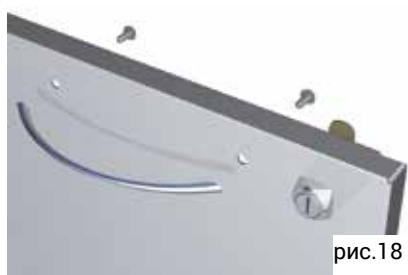
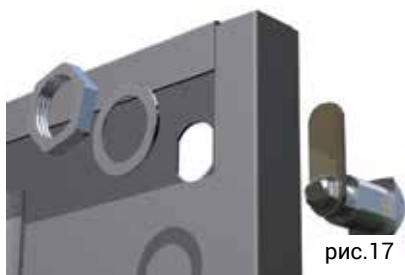
#### 8. Установка металлических дверей

Вставить нижнюю ось в соответствующее отверстие дна (или средней полки). Вставить верхнюю ось в соответствующее отверстие средней полки (или крыши). Надеть дверь соответствующим отверстием на нижнюю ось. Замок расположенный на правых дверях, должен быть ориентирован к центральной перегородке(рис.14).

«Утопив» подпружиненный металлический наконечник верхней оси, завести дверь под верхнюю ось и совместить соответствующее отверстие в двери с осью до выщелкивания наконечника (рис.15).



Для установки замка снять гайку и шайбу крепления корпуса. Вставить корпус замка в соответствующее отверстие двери и зафиксировать его с помощью гайки с шайбой (рис.16). Установить на двери ручки, закрепив их соответствующими винтами(рис.17).



Изделие готово к эксплуатации.

## Приложение 2

### СВИДЕТЕЛЬСТВО О ПРИЕМКЕ и ОБ УПАКОВЫВАНИИ

Шкаф медицинский \_\_\_\_\_, ТУ 9452-002-96303248-2016

Заводской номер № \_\_\_\_\_, изготовлен и принят в соответствии с обязательными требованиями государственных стандартов, действующей технической документации и признан годным для эксплуатации.

Начальник ОТК \_\_\_\_\_

\_\_\_\_\_  
МП (подпись) (Ф.И.О.)

Дата выпуска « \_\_\_\_ » \_\_\_\_\_ 20 \_\_\_\_ г.

## Приложение 3

### ГАРАНТИЙНЫЙ ТАЛОН на ремонт (замену)

в течение гарантийного срока медицинского изделия

Шкаф медицинский \_\_\_\_\_, ТУ 9452-002-96303248-2016

Заводской номер № \_\_\_\_\_

Номер и дата выпуска \_\_\_\_\_

(заполняется заводом-изготовителем)

Приобретен \_\_\_\_\_

(дата, подпись и штамп торгующей организации)

Введен в эксплуатацию \_\_\_\_\_ « \_\_\_\_ » \_\_\_\_\_ 20 \_\_\_\_ г.

(должность) (подпись) (Ф.И.О.)

Принят на гарантийное обслуживание ремонтным предприятием \_\_\_\_\_

\_\_\_\_\_  
Города \_\_\_\_\_

Руководитель ремонтного предприятия \_\_\_\_\_

МП (подпись)



Медицинский шкаф Серии М модель \_\_\_\_\_  
Срок гарантийного обслуживания шкафов 1 год со дня реализации.  
Производитель ООО "ПАКС-трейд", 141420, ГО Химки, мкр. Сходня, ул. Горная, д. 21 А,  
Тел.(495)574-21-85  
E-mail: sales@paksmet.ru  
www.paksmet.ru

Дата изготовления: \_\_\_\_\_ Дата продажи: \_\_\_\_\_

Штамп торгующей организации \_\_\_\_\_

Производитель оставляет за собой право вносить изменения, не ухудшающие характеристики изделия без уведомления клиента.

